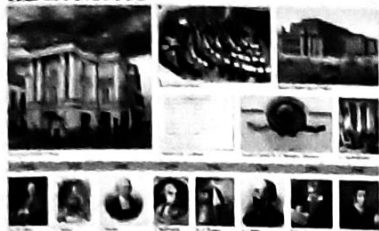


Klasicismus

KLASICISMUS



Lesk a okázalost baroka postupně přešla k hravému rokoku, které ovšem neodpovídalo obdivu mnohých vůdčích osobností k racionální, praktické monumentalitě antických vzorů. Ideový základ tohoto nového uměleckého směru tkvěl v osvíceneckém racionalismu (filozofové Montesquie, Voltaire, Diderot, Rousseau, Holbach, Kant aj.) odrážející se i v postojích osvícených panovnických dvorů. V umělecké oblasti byly také významným impulsem vykopávky v Herkulaneu a Pompejích v pol. 18. stol., které oživily zájem o antické umění a jeho pojetí jako jednoty dokonalé formy a obsahu. Nástup nového umění byl pozvolný a mnohdy probíhal souběžně s doznávajícím barokem a rokokem (např. i raná díla J. Haydna a W. A. Mozarta). V hudbě se tento nový styl objevuje od druhé poloviny 18. stol. po první dekádě 19. stol.

a znamená posun od potměsně expresivní atmosféry baroka a přezdobeného rokoka k prozářené vyrovnanosti klasicismu. Z hudebních forem dal klasicismu vyniknout především vykrystalizované formě sonátové (koncert, symfonie, sonáta, kvartet – např. smyčcový se stal příznačným pro klasičtější komorní hudbu) a obecně přisoudil více prostoru instrumentální hudbě oproti hudbě vokální a stejně tak i hudbě světské oproti duchovní. Zároveň se hudba přesouvá od šlechtických sídel do větších měst. K nejvýznamnějším skladatelům tohoto období patří Ch. W. Gluck, J. Haydn, W. A. Mozart, L. van Beethoven. Z českých autorů pak v Itálii působící J. Mysliveček, v Německu mannheimský J. V. Stamitz a berlínská rodina Bendů, ve Francii A. J. Rejcha (jeden z učitelů H. Berlioze) či klavírní virtuos J. L. Dusík, jehož hra předjímala již romantický styl a dnes známý je i domácí obrozenecký hudebník J. J. Ryba.

1714	1719	1732	1737	1756	1765	1770	1786
Ch. W. Gluck	L. Mozart	J. Haydn	J. Mysliveček	W. A. Mozart	J. J. Ryba	L. van Beethoven	C. M. von Weber

Stavovské divadlo

Stavovské divadlo bylo postaveno jako symbol národně emancipačních snah Františkem Antonínem Nosticem, po kterém zprvu neslo i jméno. Budova je vytvořena v klasicistním stylu a jako jedna z mála v Evropě se dochovala téměř v původním stavu. První premiéra se v něm odehrála v roce 1783 uvedením tragédie E. Galotiho. V r. 1834 na jeho jevišti také zazněla poprvé budoucí česká hymna „Kde domov můj“.



VÍTE ŽE ...

Symbolicky vyjadřuje záměr zakladatele divadla nápis nad průčelím „Patriae et Musis“ (Rodné zemi a Múzám).

Symfonický orchestr

Původ slova orchestr je z antického Řecka, kde označovalo prostor před jevištěm, kam byl umístěn sbor. Současná podoba orchestru se postupně vyvíjela od menších těles až k dnešnímu komornímu (zhruba 40-50 členů) a symfonickému či filharmonickému orchestru (cca 80-100 členů). Nynější klasické obsazení a rozmístění orchestru se formovalo v první půli 19. stol. a je přisvědčeno mj. vlivu L. van Beethovena.



Budova opery, Vídeň

Zatímco pro baroko před klasicismem a následně i pro romantismus byl příznačný skutečně celoevropský rozsah významných hudebních center, z nichž vyšly přední skladatelské osobnosti, centrem klasicismu se stala Vídeň. Rakouská škola dala světu Glucka, Haydna, Mozarta i van Beethovena.

Současná Státní opera (do r. 1920 Dvorní opera), byla postavena v neoromantickém stylu jako první vídeňská operní scéna. Slavnostního otevření se dočkala v r. 1869 uvedením Mozartova „Dona Giovanniho“.



CH. W. Gluck (1714-1787)

Průkopnickou osobností dramatické hudby se stal Christoph Willibald Gluck (1714-1787) jehož inovace znamenaly pro operu totéž, co před ním práce Monteverdiho a po něm Wagnerovy. Dle Gluckovy reformy bylo třeba odstranit z opery všechny zbytečné a samoučelné příkrasy a podříditi operní hudbu co nejvýstižnějšmu vykreslení postav. Zasadil se o vymýcení přehnaného důrazu na virtuozní pěveckou techniku i falešného patosu, příznačných pro předchozí období. K tomuto postoji dospěl vlastním vývojem a lze říci, že skutečně reformní díla začal komponovat v 60. letech 18. stol. – např. Orfeo (1762), Alceste (1767).

VÍTE ŽE ...

Rodina Gluckova měla četné kontakty s českým prostředím (již praděd žil v Rokycanech) a Gluck sám v Čechách vyrostl, když se rodina s ním jako třiletým do Čech přestěhovala. V letech 1731-1735 Gluck studoval pražskou filozofickou fakultu, poté odcestoval za studiem do Vídně a Itálie.



J. Haydn (1714-1787)

Nejstarším ze slavných rakouských skladatelů éry klasicismu byl Franz Joseph Haydn (1732-1809). V Haydnově tvorbě jsou patrné vlivy italské hudebnosti, působení melodiky národů rakouské monarchie i kontakt s hudebními kulturami Evropy. Z Haydnova rozsáhlého díla stojí za zmínku především k dokonalému tvaru přivedené smyčcové kvartety (Ptačí kvartet, Císařský kvartet), orchestrální symfonie (Oxfordská symfonie, Na rozloučenou) a oratoria (Stvoření, Čtvero ročních období).

VÍTE ŽE ...

Když v pubertě Haydn ztratil sopránový hlas, musel jako sedmnáctiletý odejít ze sboru vídeňského Svatoštěpánského dómu a dostal se do takové existenční nouze, že se živil jako potulný muzikant a mnohdy neměl ani co jíst.

Haydnova proslulost byla na sklonku jeho života v Evropě natolik veliká, že po dobytí Vídně dal Napoleon u jeho dveří postavit čestnou stráž.



C. M. von Weber (1786-1826)

Velkou hudební osobností, znamenajícím již přechod k romantismu, je Carl Maria Friedrich Ernst von Weber (1786-1826). Tento současník Beethovenův, u něž se ovšem také objevují prvky rodícího se romantismu, je považován za jednoho ze zakladatelů tohoto nového směru. Webera vždy zajímalo divadlo, které dobře poznal od útlého dětství prostřednictvím povolání svého otce, potulného divadelního podnikatele. Z toho pramení i též tvorbou v operních dílech (Čarostřelec, Euryanthe, Oberon), znamenajících zdroj čistě německé opery, kterou potom rozvinul R. Wagner.

VÍTE ŽE ...

Weber byl prvním moderním dirigentem s taktovkou v ruce za dirigentským pultem, ovládajícím orchestr i jeviště. Taktovku řídil i pražskou operu Stavovského divadla, kde byl v letech 1813-1816 ředitelem.



W. A. Mozart (1756-1791)

Do galerie nejvýznamnějších postav hudební historie vůbec se nepochybně řadí i Wolfgang Amadeus Mozart (1756-1791). Jeho dětství a mládí bylo plně v otcově režii, který jednak synův talent rozvíjel a zároveň jej jako zázračné dítě prezentoval po celé Evropě. Z toho snad pramení určitá nesamostatnost a povahová nezvralost, která Mozartovi způsobovala potíže v dalším praktickém životě. Mozartova mistrovská léta jsou spojena s pobytem ve Vídni, ni méně u císařského dvora nebyl vždy dobře přijímán, a tak pracuje převážně jako samostatný umělec. Z brilantní Mozartovy tvorby lze uvést opery, které patří ke stálému repertoáru velkých hudebních scén (Únos ze serailu, Figarova svatba, Don Giovanni, Così fan tutte - Kouzelná flétna), symfonická díla (symfonie D dur - Pražská, Es dur, g moll, C dur Jupiterská), koncertní skladby i díla vo (Ave verum corpus, Requiem).



Pamětní deska W. A. Mozarta, Olomouc.

VÍTE ŽE ...

Mozartovu oblibu v Čechách dokumentuje i skutečnost, že po předčasné smrti W. A. Mozarta to byli právě pražští manželé Duškovi a filozof J. Němeček (Mozartův první životopisec), kdo se staral o oba Mozartovy syny.



J. Mysliveček (1786-1826)

V Itálii působící Josef Mysliveček (1737-1781) si rychle získal italskou hudební veřejnost jak svými operami, tak i skladbami orchestrálními, komorními a koncertními. Jeho proslulost byla vyjádřena i přívískem, kterého se mu dostalo - „Il divino Boemo“ (Božský Čech).



Partitura.

J. J. Ryba (1765-1851)

Jedním z lidového prostředí vzešlých českých hudebních skladatelů období klasicismu byl i Jakub Jan Ryba (1765-1815), patřící k prvním autorům komponujícím v tomto období k českým textům. Známé jsou jeho pastorální skladby a především pak dnes již nedmyslitelná součást našich Vánoc - „Česká mše vánoční“.

VÍTE ŽE ...

Ryba ukončil svůj život kvůli existenčním problémům obyčejného kantora sebevraždou, a tak nemohl být pochován jako každý jiný ve svěcené zemi hřbitova. Rádného pohřbu se mu dostalo až po dalších čtyřiceti letech.



L. van Beethoven

Dalším a zároveň nejmladším z velikánů světové hudby, jehož působení spadá do období klasicismu, byl Ludwig van Beethoven (1770-1827). Pocházel z Německa, ale ačkoliv se již od útlého dětství projevovalo jeho mimořádné hudební nadání, neměl zdaleka takové rodinné zázemí jako např. Mozart. Rodina sice měla hudební kořeny a tradici, ale její sociální postavení bylo nízké a poměry celkově neurčité. Talent malého Beethovena byl viděn jako zdroj možných přjmů, a tak se výuka hudbě podobala spíše drezúře než harmonickému rozvoji. Zlom nastal až když se dvanáctiletý Ludwig stal žákem dvorského varhaníka Ch. G. Neefeho, kde získal skutečně solidní hudební vzdělání a seznámil se především s hudbou J. S. Bacha. Dalším mezníkem se stalo definitivní přesídlení do Vídně v r. 1792, které znamenalo doplnění hudebního vzdělání a zároveň impuls ke vzniku osobitého skladatelova stylu. Beethovenova rozsáhlá tvorba byla především ve znamení významového poselství hudby, odmítnutí starých šablon a naopak experimentování s novými možnostmi. Jeho světónázor, odrážející se i v hudebním projevu, byl formován myšlenkami Francouzské revoluce, sifřicími se Evropou. Tyto myšlenky utvářely i Beethovenovy demokratické postoje a víru v lepší lidský svět. Z bohatého Beethovenova díla lze uvést jak orchestrální skladby symbolizované především souborem devíti symfonií (nejznámější je Symfonie č. 9 d moll, v jejíž 4. větě nacházíme kantátu na Schillerovu Ódu na radost), tak skladby komorní (pro smyčce sonáty F dur Jarní, A dur Kreutzerova, G dur, Smyčcový kvartet F dur, pro klavír sonáty c moll Patetická, cis moll Měsíční svit, tzv. Poslední sonáty), i díla vokální (Missia solemnis).

Známé jsou Beethovenovy zdravotní obtíže, vedoucí až k praktické ztrátě sluchu kolem r. 1819, přičemž první zmínky o problémech se sluchem jsou již z r. 1801, tedy když bylo skladateli pouhých 31 let.